



clh

SERVICES DE SOUTIEN  
AU DÉVELOPPEMENT

**RAPPORT ANNUEL  
2022 - 2023**









## TABLE OF CONTENTS

Message du PDG	4
Message du Président du CA	5
Organigramme	6
Personnes Soutenues	9
Partenariat avec Quest	10
Services de Consultantes en Ressources du Comté de Simcoe	11
Le succès d'Emploi Assisté	12
Diplôme de Karen	12
Planification Gérée par la Personne	13
Renter chez Soi	13
Témoignages Positifs des RCSS-CE	14
Finances 2022-2023	16
Reconnaissance pour les Années De Service	17
Les Remerciements de La Fondation CLH	18

## MESSAGE DU PDG

La période 2022-2023 a été marquée par de nombreux changements positifs pour la communauté CLH. Après avoir éliminé la plupart des directives liées à la pandémie, nous avons eu l'occasion de nous réengager dans notre merveilleuse et généreuse Communauté de Simcoe Nord. Merci de votre soutien indéfectible sous toutes ses formes – actes de bonté, paroles d'encouragement et dons vitaux.

Chez CLH, notre vision est que toutes les personnes vivront dans la dignité et le respect, partageront chaque élément de la vie et participeront en tant que membres appréciés de la communauté. Notre plan stratégique 2024-2027 (qui sera lancé au début de 2024) a été élaboré avec la contribution de nombreux intervenants différents qui sont liés à notre organisation, y compris le personnel, les bénévoles, les familles et les partenaires communautaires. Grâce à l'engagement des principaux intervenants, notre nouveau plan stratégique servira de guide pour l'avenir et permettra à notre organisation de travailler en collaboration pour atteindre nos buts et objectifs. Nos quatre valeurs fondamentales intégrées dans ce plan - Engagement / Intégrité / Inclusion / Qualité, démontrent qui nous sommes en tant qu'organisation, sont fondamentales pour le travail que chacun d'entre nous fait et renforcent notre dévouement envers les personnes que nous soutenons, leur famille, notre personnel, nos bénévoles et l'ensemble de la communauté. Nous sommes reconnaissants pour la contribution et le soutien fournis par tout le monde dans l'élaboration de ce plan et nous nous réjouissons de l'avenir chez CLH DSS.

Le MSSC continue également de planifier pour l'avenir et de chercher des façons de mieux servir les personnes qui dépendent des services aux personnes ayant une déficience intellectuelle. « Journey to Belonging : Choice and Inclusion » expose la vision à long terme du ministère pour les services de développement en Ontario, où les personnes ayant une déficience intellectuelle sont soutenues pour participer pleinement à leurs communautés et vivre une vie épanouissante. Le ministère a entendu des centaines de personnes et d'organisations et leur message est clair : l'accès à des mesures de soutien et à des services disponibles, plus faciles à comprendre et plus souples pour répondre aux besoins individuels. Chez CLH DSS, nous nous engageons à soutenir la vision audacieuse de « Journey to Belonging », sachant que nous pouvons avoir un impact significatif et mieux soutenir les personnes ayant une déficience intellectuelle.

Nous avons été très heureux d'apprendre, au début de l'exercice 2022-2023, que CLH DSS recevrait 149 800 \$ de la Fondation Trillium de l'Ontario (FTO)

comme Subvention « Collectivités Résilientes » pour installer un ascenseur fonctionnel dans nos locaux de la rue King. L'ascenseur rendra le bâtiment entièrement accessible et doublera également l'espace de programmation. Une contribution antérieure de 154 000 \$ de la Fondation CLH a entièrement couvert les coûts des rénovations ; grâce au soutien combiné de la FTO et de la CLHF, les locaux de la rue King St au centre-ville de Midland offriront une programmation enrichie et des possibilités d'engagement pour les participants à nos programmes SIL, SEP et TAY.

Je tiens à remercier les membres du conseil d'administration de la Fondation CLH ainsi que les nombreux donateurs, commanditaires et partenaires communautaires qui continuent de trouver des moyens novateurs et généreux de soutenir les personnes servies par CLH DSS.

Le Conseil Consultatif sur l'Équité, la Diversité et l'Inclusion (EDIAC) a publié un sondage auprès des employés sur l'EDI en mars 2022. Les renseignements précieux recueillis dans le cadre de ce sondage ont aidé le Conseil à mettre à jour son Mandat et à commencer à bâtir une Fondation CLH EDI. À l'aide de consultations externes, nos politiques en matière de Ressources Humaines ont été examinées et modifiées dans une optique d'EDI, et une stratégie d'EDI a été élaborée à long terme. Avec nos partenaires communautaires, CLH DSS s'engage à favoriser l'inclusion, l'équité et à créer un environnement d'acceptation, d'encouragement et d'apprentissage tout au long de la vie. EDIAC se réjouit de conseiller et de mobiliser un soutien pour améliorer l'inclusivité des programmes et services de CLH, ainsi que pour les communautés desservies par CLH DSS.

À tout le personnel de CLH, votre compassion, vos soins et votre engagement envers les personnes que nous soutenons sont inébranlables et percutants. Nous vous sommes reconnaissants du soutien que vous offrez pour veiller à ce que les personnes ayant des besoins de soutien au développement soient traitées avec dignité et respect, ainsi que du rôle essentiel que vous jouez pour aider les personnes que nous servons à mener la vie qu'elles choisissent. Merci pour le travail acharné et le dévouement que vous continuez de montrer ; vos efforts améliorent vraiment la vie de ceux qui sont soutenus par CLH.



A handwritten signature in black ink, appearing to read 'Dean Johnson', written over a white background.

Dean Johnson  
Président Directeur Général  
CLH Services de Soutien au Développement

# MESSAGE DU PRÉSIDENT DU CA

En réfléchissant à la dernière année, ce qui me frappe le plus, c'est l'engagement indéfectible envers les gens que nous appuyons à tous les niveaux de cette organisation. Je suis particulièrement fier de la façon dont nous, en tant qu'équipe, nous nous sommes associés pour offrir le niveau de service exceptionnel que les personnes que nous appuyons, ainsi que leur famille, attendent de CLH Services de Soutien au Développement. Nous avons réalisé des progrès importants par rapport à nos priorités stratégiques, créant ainsi une organisation qui continuera de connaître du succès dans les années à venir. Je l'ai déjà dit, et je le répète, le personnel et les bénévoles de CLH Services de Soutien au Développement sont le véritable facteur de différenciation, et nous sommes déterminés à offrir le meilleur service de sa catégorie à nos personnes soutenues et à leurs familles.

Pour la plupart, nous avons mis de côté les problèmes et les défis de la pandémie sanitaire et nous continuons de faire des progrès prudents pour revenir à un mode de vie pré-pandémique avec une augmentation des rassemblements et des événements sociaux. Nous continuons d'aller de l'avant quotidiennement tout en nous soutenant les uns les autres, les personnes que nous appuyons et leur famille, ainsi que nos collectivités. Nous sommes très fiers du travail de tout le personnel de CLH Services de Soutien au Développement, et le Conseil tient à remercier toutes les personnes impliquées pour leur dévouement et leur engagement à faire une différence dans la vie des personnes soutenues.

Notre nouveau plan stratégique est en cours de réalisation, nous attendons avec impatience sa mise en œuvre complète cette année. Il est essentiel de nous assurer que nous avons un plan stratégique en place qui assure le succès futur de CLH Services de Soutien au Développement. Ce nouveau plan stratégique permettra aux dirigeants de faire avancer l'organisation dans la bonne direction.

Je tiens à remercier le conseil d'administration de la Fondation CLH et tous les bénévoles pour leurs efforts inlassables visant à recueillir les fonds nécessaires pour soutenir les nombreux programmes et initiatives. Deux exemples d'initiatives telles que « L'Engagement des Soins » – pour amasser des fonds pour couvrir les coûts des soins médicaux non financés et des dépenses personnelles de santé essentielles, et « Comblant l'Écart » – une initiative pour s'attaquer au fardeau écrasant d'essayer de joindre les deux bouts avec un revenu très fixe. Votre travail et vos efforts ne sont pas passés inaperçus et constituent une partie très importante de l'organisation.

Nous sommes très optimistes quant à l'avenir prometteur de CLH Services de Soutien au Développement. Je tiens à remercier encore une fois le personnel, les familles, les intervenants et les membres du conseil d'administration pour leur soutien continu et leurs précieuses contributions.

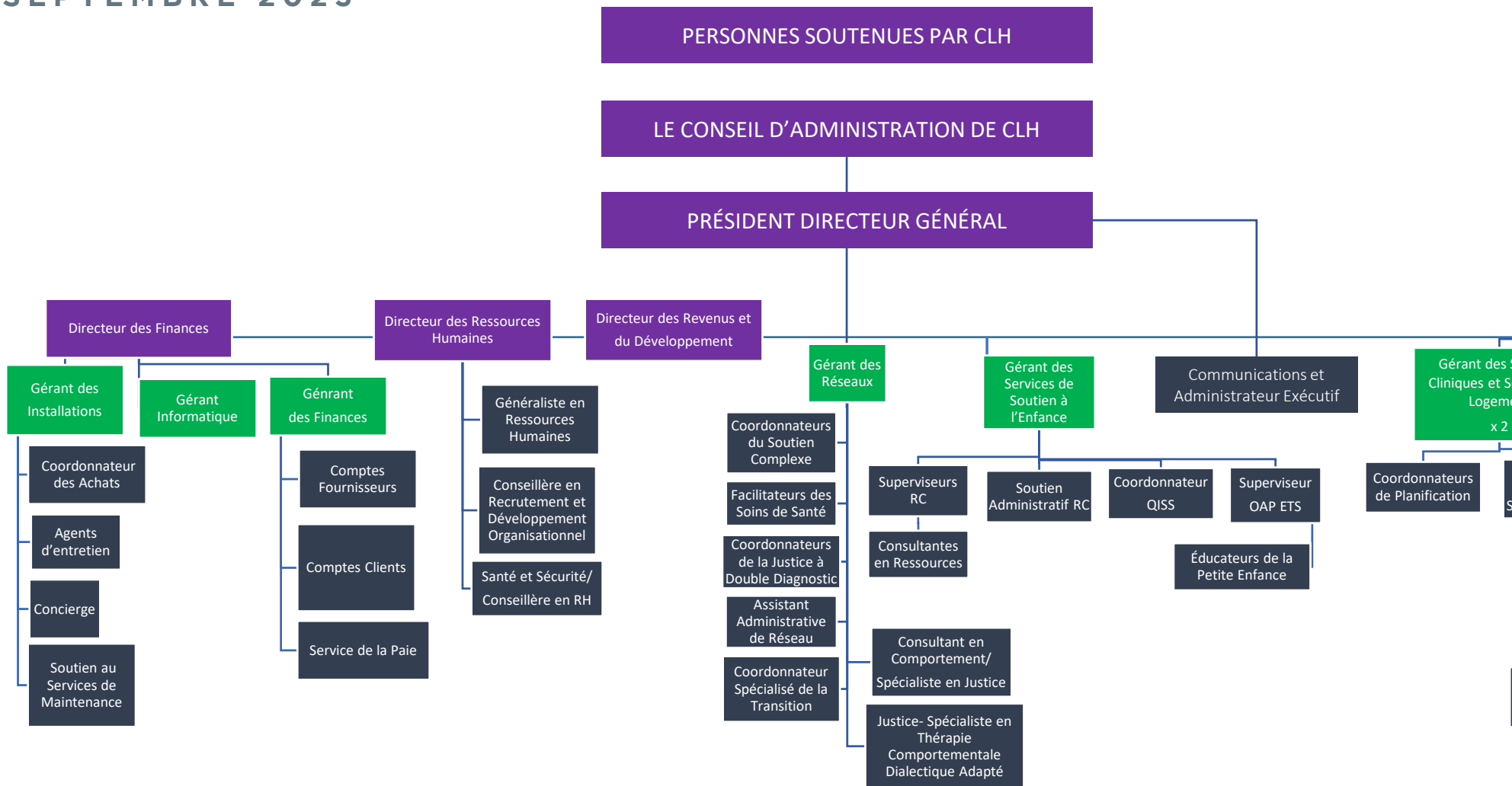
Merci,



Doug Thorhauge  
Président du CA  
CLH Services de Soutien au Développement

# NOTRE ORGANIGRAMME

## SEPTEMBRE 2023

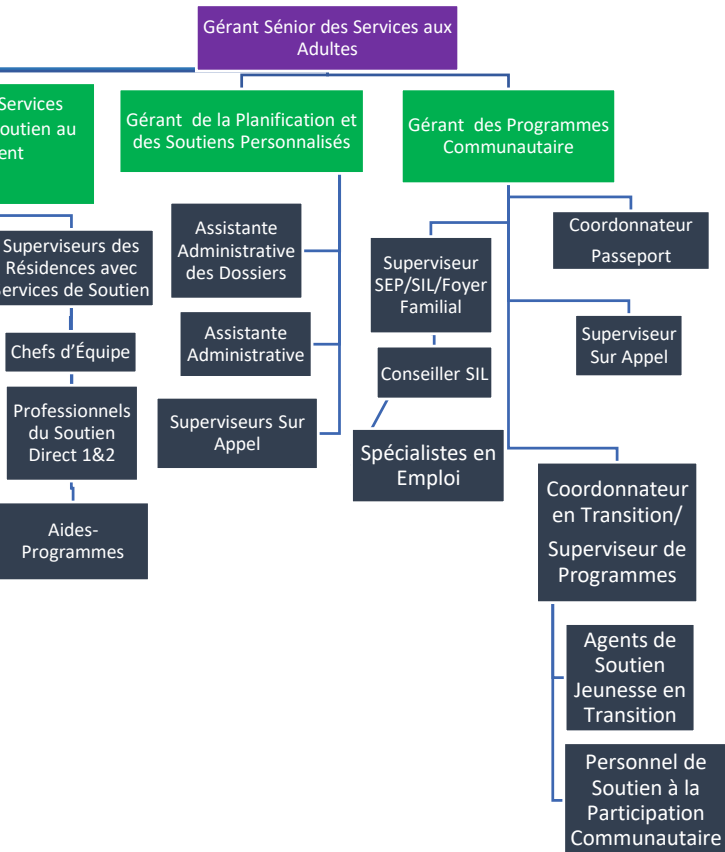


### Membres du CA de CLH DSS

Doug Thorhauge, Président  
Sue Lyons, Vice-Présidente  
Ron Crane  
Silvana Henneman  
Kerrie Lalonde  
Dwayne Frans  
Janet Weersink  
Joe Evans  
Lisa Harrison

### Membres du CA de la Fondation CLH

Sarah Kitchen, Président  
Dave Sibley, Vice-Président  
Dorothy Blanks, Secrétaire  
Lois Irvine  
Kevin Cascagnette











# PERSONNES SERVIES

31 mars 2023

Cumul de fin d'exercice

## Programmes

Pineview	2
Beacon	2
Hébergement spécialisé	6
Résidences avec Services de Soutien	86
Vie Autonome Assistée	39
Programme d'Emploi Assisté	41
Famille d'Accueil	3
Transition des Jeunes	50
Soutien à la Participation Communautaire	86
Services à l'Enfance	1625

## Personnes Servies par la CCSN-EC :

Coordination du Soutien Complexe	39
Facilitation des Soins de Santé	46
Coordination de Justice en Matière de Double Diagnostic	79
Coordination de Transition Spécialisée	24

# PARTENARIAT AVEC QUEST ART

## NOTRE PARTENAIRE COMMUNAUTAIRE

Après le confinement lié à la COVID-19, lorsque la Communauté a lentement commencé à ouvrir ses portes et que notre programme Soutien à la Participation Communautaire a de nouveau commencé à offrir du soutien en personne, nous avons établi un partenariat exceptionnel avec Quest Art, situé au Centre Communautaire de Midland. Ce programme d'art a été offert gratuitement aux personnes soutenues, il a connu du succès très vite et a été accueilli à bras ouverts par nos personnes soutenues et leurs familles. Les familles étaient plus que satisfaites que leur fils/fille retourne dans la communauté et participe activement. Ce qui a commencé comme un petit groupe une fois par semaine, a rapidement fleuri en 3 grands groupes, 3 fois par semaine !

Chaque semaine, la professeur Jean venait avec de nouvelles œuvres d'art créatives et passionnantes à peindre. Elle a été incroyable avec les groupes et a adapté ses projets aux besoins de chacun.

«L'Art ne peut qu'être beau» c'est ce que Jean dit toujours et vous pouvez voir résonner ce message lorsque vous voyez chez les participants le sentiment d'accomplissement, la fierté et les sourires sur leur visage pendant qu'ils travaillent ensemble pour créer et réaliser de beaux projets ensemble. Les liens entre amis se sont renforcés ; la confiance en soi et l'estime de soi ont certainement été remarquées. Ces cours ont été incroyables pour tout le monde ! Jean a même fait participer le personnel !





## SERVICES DE CONSULTANTES EN RESSOURCES DU COMTÉ DE SIMCOE

J'étais une nouvelle maman, avec un enfant très occupé. Depuis le début, j'ai toujours fréquenté les centres EarlyON comme un exutoire social pour mon enfant et moi-même, ainsi qu'un environnement favorable où je pouvais exprimer mes préoccupations et recevoir des conseils parentaux éclairés et éduqués. J'avais un lien étroit avec un travailleur en particulier, qui avait vu mon fils grandir depuis qu'il était bébé et m'avait énormément aidé dans mes premiers jours de parentage. Je commençais à remarquer qu'il y avait des différences dans la façon dont mon fils communiquait, se comportait et socialisait avec les autres enfants.

Avec les amis et la famille, ces différences ont été dissipées, et on m'a dit que j'étais simplement un jeune parent nerveux. À mesure qu'il grandissait, ces différences devenaient de plus en plus évidentes et je devenais de moins en moins confiante dans mes compétences parentales. Il y avait un travailleur d'EarlyON qui était la seule personne dans ma vie à l'époque qui a écouté mes préoccupations et m'a aidé à explorer l'idée qu'il y avait peut-être autre chose. Quand il avait 3 ans, on m'a suggéré (mais pas forcée) plusieurs fois au cours de nos visites à EarlyON de compléter un dépistage de développement (ERIK) si j'avais des préoccupations, j'ai finalement accepté. Lorsque j'ai entendu pour la première fois que son développement était « marqué », j'ai ressenti un sentiment débordant à la fois de confirmation et de peur.

En attendant que mon aiguillage se fasse, j'ai continué avec nos visites régulières d'EarlyON. Une journée de parentage (particulièrement difficile), j'ai décidé que nous devions tous les deux sortir et aller à un site EarlyON local. Après 15 minutes, le comportement de mon fils indiquait que nous devions partir.

Les larmes chaudes aux yeux, ne sachant pas quoi faire, où aller ensuite, nous avons commencé à emballer nos affaires. Une Consultante en Ressources s'est approchée de moi et m'a offert de travailler avec moi et de m'aider à mettre en œuvre certaines stratégies avec mon fils. Elle sera plus tard notre guide alors que nous recevrons un diagnostic de TSA (trouble du spectre autistique) et tout au long de son parcours vers l'école.

Grâce au programme de Consultante en Ressources, on m'a offert le soutien et la validation dont j'avais désespérément besoin. J'avais l'impression d'avoir enfin trouvé le « village » insaisissable dont tout le monde dit qu'il est censé vous aider à élever vos enfants. À la suite de cette intervention, mon fils a reçu de l'orthophonie, de l'ergothérapie, une évaluation et des tests psycho-éducatifs, qui ont abouti à un diagnostic de TSA (Trouble du Spectre Autistique). Depuis, il a également reçu des Services de Réadaptation Scolaire à mesure qu'il grandissait et que ses besoins à l'école étaient identifiés. Rien de tout cela ne serait jamais arrivé si je n'avais pas connecté avec l'équipe incroyable de personnes que j'avais. Aujourd'hui, mon fils est un enfant de 6 ans prospère, intelligent, social et heureux. Je ne peux pas dire où nous aurions été sans cette intervention, mais quand je regarde en arrière cette mère effrayée et fatiguée qui s'inquiétait de faire mal, mon souhait est que chaque parent qui sent la peur au ventre, se disant que quelque chose ne va pas, ait la chance de connaître son propre village.

M (Parent de S, six ans)





## PROGRAMME D'EMPLOI ASSISTÉ FRESH BAKED CONSULTING

Jennifer McConnell de Fresh Baked Consulting a fait partie intégrante des co-opératives qui ont connu du succès dans le cadre du Programme d'Emploi Assisté. Lorsque Walter a eu l'occasion de compléter un stage avec Fresh Baked Consulting, il a sauté sur l'occasion. La merveilleuse personnalité et la nature bienveillante de Jennifer nous ont toujours fait sentir les bienvenus et ont été une chance incroyable d'apprendre non seulement sur la cuisson, mais sur tout ce qui va avec. Walter a appris que la pâtisserie pour la maison, et pour une plus grande plate-forme, sont deux choses très différentes. Il a toujours participé sourire aux lèvres, ce qui ajoute également à l'atmosphère déjà positive. Après avoir terminé sa mission, Walter s'est vu offrir un emploi occasionnel chez Fresh Baked Consulting.



## DIPLÔME DE KAREN

Karen a connu un succès après l'autre depuis qu'elle a emménagé dans sa nouvelle maison du Haut-Ottawa. L'une de ses plus récentes réalisations a été d'obtenir son diplôme CBHS et d'être entièrement libérée de leurs soins. L'équipe de soutien de Karen à CLH DSS a célébré cette victoire spéciale en lui organisant une fête de remise des diplômes. Karen a été célébrée par ceux qui la soutiennent actuellement, avec des visages familiers de ceux qui ont été impliqués dans le passé. Karen a mis tant de dévouement et de détermination pour devenir la femme inspirante qu'elle est aujourd'hui. Toutes les personnes impliquées dans sa vie sont si fières d'elle et ont hâte de voir ses réalisations futures. Bravo Karen !





## PLANIFICATION GERÉE PAR LA PERSONNE AIDER À RÉALISER SES RÊVES

La Planification Dirigée par la Personne est une réunion annuelle qu'une personne que nous soutenons a avec des personnes qui sont importantes pour elle. Au cours de la réunion, nous discutons des réalisations de la personne pour cette année, des soutiens qui sont importants pour elle et de ses objectifs pour l'année suivante. La réunion est un moment pour partager des histoires et des souvenirs de l'année écoulée, et pour la rencontre de Kelly, partager certains souvenirs de son enfance aussi. Sa mère, Joy, a raconté à son équipe comment, lorsqu'il grandissait, ils allaient suivre des cours d'équitation thérapeutique avec elle et sa sœur. Kelly rayonnait de joie en se rappelant l'époque où il était plus jeune. L'équipe de Professionnels du Soutien Direct de Kelly savait qu'ils devaient trouver une ferme qui aiderait Kelly à renouer avec les chevaux. Walkabout Farms est une ferme entièrement accessible où les gens de toutes capacités peuvent faire de l'équitation. Lors de la première visite de Kelly à la ferme, ils avaient seulement prévu de promener les chevaux pour habituer Kelly à être à nouveau autour d'eux, mais il était si heureux et doux avec le cheval que l'instructeur a offert à Kelly de monter sur le cheval – ce à quoi il a répondu «oui, s'il vous plaît».

Kelly monte maintenant à cheval tous les mois à Walkabout Farms. Les plans personnalisés ne sont qu'un des nombreux outils utilisés par CLH DSS pour s'assurer que les personnes que nous soutenons participent dans leur communauté, réalisent leurs rêves et célèbrent leur vie.

## RENTREZ CHEZ SOI

Nous avons d'abord rencontré Steve quand il est venu au programme Safe Bed de CLH DSS, il est ensuite passé dans son foyer permanent à Jeanne. Il venait directement de la maison familiale et était seul pour la première fois de sa vie. Ayant reçu un généreux don de la communauté, il a pu meubler son nouvel espace de vie et commencer sa nouvelle vie. Depuis qu'il a acquis son indépendance, il a acquis de nouvelles compétences de vie et a atteint certains de ses objectifs personnels. Steve est motivé à acquérir encore plus d'indépendance et a établi des liens significatifs avec le personnel, les pairs et les membres de la communauté locale. Bienvenue chez toi, Steve !



## Collaboration intersectorielle avec les CNSC-CE

Au cours des premiers mois de la pandémie de la COVID-19, Le Programme de Justice Clinique des Réseaux Communautaires de Soins Spécialisés - Centre-Est (CNSC-CE) a reçu un aiguillage pour une personne ayant des besoins élevés en matière de soutien et de soins complexes qui avait des accusations liées à la Possession et Accès à la Pornographie Juvénile. Il s'agissait de ses premières condamnations en tant qu'adultes, mais il y avait des preuves d'activités antérieures dans le système de justice pénale pour les adolescents. Malgré cela, cette personne avait largement fonctionné sans soutien professionnel jusqu'à sa vie adulte. Au départ, un aiguillage a été mobilisé pour obtenir le soutien d'un Coordonnateur de Justice ou Double Diagnostic (DDJC) afin de naviguer dans le système de justice pénale. On a rapidement compris que la personne bénéficierait également de piliers supplémentaires du Programme de Justice Clinique des CNSC-CE, y compris Justice Clinique, la Thérapie Comportementale Dialectique adaptée (TCD), Justice Group et l'application Justice App. Ils ont réussi à obtenir un soutien personnalisé en matière d'ACA, à travers Justice Clinique, spécifique aux modifications des contenus des limites mais aussi à l'accomplissement des 12 semaines A-DBT du programme Justice Group. De plus, grâce à l'aide de sa caution pour accéder à la technologie afin de garantir que la personne respecte les conditions de mise en liberté du tribunal, cette personne a pu accéder à l'application Justice App pour obtenir des réponses aux questions sur le processus de justice pénale en temps réel.

Lorsque les personnes sont disposées à participer aux programmes cliniques pendant leur libération sous caution et sous leur représentation significative des DDJC, la cour est disposée à envisager la détention à domicile si un milieu de vie approprié est trouvé. Avec l'aide du Coordonnateur de la Transition Spécialisée (CTS), le DDJC a suivi toutes les étapes du processus pour trouver des soins spécialisés. Le processus comprenait une présentation à la Résolution Locale de Cas, à l'Équipe d'Intervention Mobile et, par la suite, à la Résolution Régionale de Cas. Le comité Régionale de Règlement des Cas a recommandé que la personne soit transférée dans un centre de traitement spécialisé. La personne a ensuite été soutenue pour compléter les évaluations, visiter le foyer et finalement, accepter l'offre d'admission. La personne a été aidée à déterminer ses objectifs de traitement et sa transition vers le foyer. Cela a permis à la personne d'être condamnée à une période de détention à domicile où elle se faisait soigner, alors que, sans ces circonstances exceptionnelles, elle aurait été condamnée à une longue période d'incarcération. Cet exemple montre comment les piliers du Programme de Justice Clinique et les rôles des CNSC-CE peuvent travailler en tandem pour s'assurer qu'une personne ayant un soutien élevé et des besoins de soins complexes reçoit un soutien juridique, clinique et transitoire personnalisé. La personne s'épanouit dans le lieu de traitement, elle acquiert des compétences et des stratégies d'adaptation pour améliorer son autonomie. L'équipe qui soutient la personne élabore un plan de soutien complet qui suivra la personne une fois son traitement et sa peine terminés.

## Naviguer dans le Système de Soins de Santé et le Programme de Justice Clinique avec les CNSC-CE

Les Réseaux Communautaires de Soins Spécialisés - Centre-Est (CNSC-CE) ont reçu un aiguillage pour un adulte ayant un diagnostic de maladie du foie CPS1, la scoliose, un retard intellectuel confirmé, avec d'autres problèmes de santé mentale. Au départ, un aiguillage a été mis en place pour soutenir la Facilitation des Soins de Santé (FSS) afin de l'aider à naviguer dans les soutiens de santé, à maintenir une alimentation spécialisée et à formuler un plan de soins médicaux pour mettre en œuvre ses recommandations de traitement. Après évaluation, la FSS a reconnu que ce client pouvait bénéficier d'autres mesures de soutien communautaires ; par conséquent, des liens ont été établis avec les services de protection des adultes et des mises à jour ont été fournies aux Services de l'Ontario pour les Personnes ayant une Déficience Intellectuelle afin de veiller à ce que leur profil tienne compte de leurs besoins complexes en matière de soins et des demandes de services futures.



Dans le cadre du plan de soins, la gestion des médicaments et le respect des rendez-vous ont été déterminés et appuyés par la FSS. De plus, un aiguillage vers un conseiller en comportement d'ACA a été fait pour améliorer l'acquisition de compétences dans le but de gérer les problèmes de santé de manière indépendante. Ce partenariat en collaboration entre les CNSC-CE et le Mackenzie Health-Centre des Sciences de la Santé Comportementale a permis de soutenir plusieurs personnes nécessitant une approche interdisciplinaire.

Pendant que la personne attendait qu'un poste vacant financé par le ministère devienne disponible, les conditions au sein du logement ont commencé à se détériorer, ce qui a entraîné des accusations judiciaires contre la personne en raison d'une altercation avec un colocataire. La FSS a aiguillé la personne vers le Programme de Justice Clinique des CNSC-CE, où elle a été mise en contact avec un Coordonnateur des cas de Justice ou de Double Diagnostic (DDJC), la Thérapie Comportementale Dialectique Adaptée (A-DBT) du programme Justice Groupe, et l'application Justice App. Le programme A-DBT de Justice Groupe a également soutenu le client en lui enseignant des compétences et des stratégies pour l'aider à réguler ses émotions, à tolérer le stress et à faire face avec les longs temps d'attente en cour virtuelle. Avec l'appui du DDJC et de la FSS, la personne a répondu à toutes les exigences judiciaires nécessaires et a maintenu son plan de soins de santé tout au long de la procédure. Cela a permis à la personne de régler toutes les questions de justice et de faire retirer les accusations. Cet exemple montre comment les multiples piliers des CNSC-CE peuvent travailler en tandem pour offrir un soutien complet et personnalisé aux clients du système de justice qui ont des besoins élevés en matière de soutien et de soins complexes.

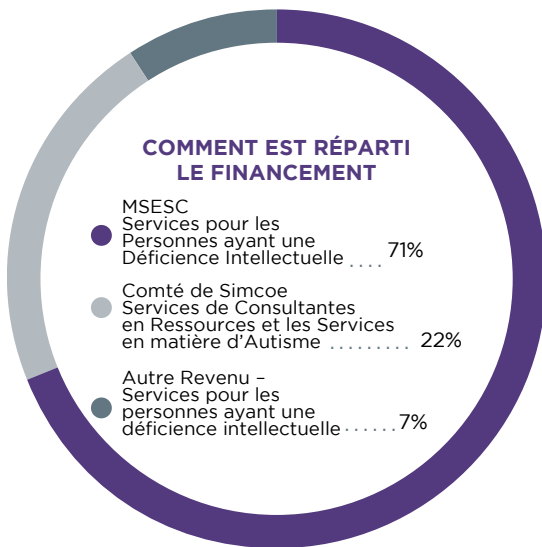
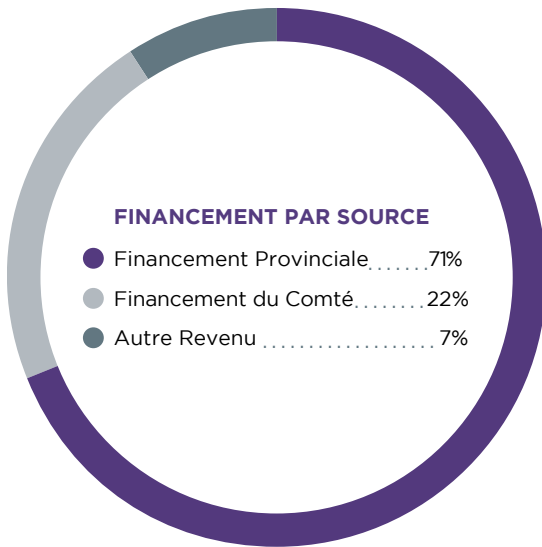
Aujourd'hui, cette personne continue d'adhérer à tous les plans de soins médicaux et reste connectée aux soutiens de santé établis. La personne était également liée à un programme A-DBT à plus long terme dont la représentation était assurée par la DDJC et la FSS. Cette personne a terminé avec succès la première année de ce programme avec le soutien d'un Fournisseur de Soutien Direct financé par le programme Passeport. Grâce aux efforts soutenus de l'équipe CNSC-CE, cette personne a pu joindre le programme Vie Autonome Assistée qui pourra mieux répondre à ses besoins de soins complexes et à son état de santé dégénérant.



### **Thérapie Comportementale Dialectique Adaptée (A-DBT) (A-DBT) Groupe Diplômés**

Les Réseaux Communautaires de Soins Spécialisés – Centre-Est sont fiers de présenter cette année nos deux diplômées de notre groupe de Thérapie Comportementale Dialectique Adaptée (A-DBT). Ruth Vaillancourt et Chelsea Woodward ont terminé avec succès le programme de thérapie de groupe de quatre ans.

# 2022 - 2023 FINANCES



## ÉTAT DES RÉSULTATS (POUR LA FIN DE L'EXERCICE 31 MARS 2023)

REVENUS	2023	2022
Subvention Provinciale - Ministère des Services Sociaux et Communautaire	\$17,584,585	\$15,458,112
Comté de Simcoe	\$5,586,039	\$5,203,545
Revenu Locatif	\$1,335,155	\$1,182,913
Autre Revenu	\$330,465	\$569,060
Amortissement des apports en capital différés	\$63,775	\$44,492
	<b>\$24,900,019</b>	<b>\$22,458,122</b>
<b>DÉPENSES</b>		
Salaires, avantages et formation	\$19,969,728	\$18,328,505
Autres coûts d'exploitation	\$5,331,773	\$4,164,906
Amortissement des immobilisations	\$480,829	\$490,600
	<b>\$25,782,330</b>	<b>\$22,984,011</b>
<b>DÉFICIT DE RECETTES SUR CHARGES D'EXPLOITATION</b>	<b>\$(882,311)</b>	<b>\$(525,889)</b>
Autre Revenu	\$611,842	\$605,595
<b>EXCÉDENT (DEFICIT) DES REVENUS SUR LES DÉPENSES</b>	<b>\$(270,469)</b>	<b>\$79,706</b>
Actifs nets, début de l'exercice	\$4,490,117	\$4,410,411
<b>ACTIFS NETS À LA FIN DE L'EXERCICE</b>	<b>\$4,219,648</b>	<b>\$4,490,117</b>



# RECONNAISSANCE POUR LES ANNÉES DE SERVICE

Pour le personnel ayant franchi des échelons entre le 1er avril 2022 et le 31 mars 2023



Betty Kerwin  
Janet Schmidt



Corey Osborne  
Katelyn Cascagnette  
Erin Gervais  
Andrea Swift

Brenda Taylor  
Andrew White  
Jaime-Lyn Banting  
James Clayton



Jacqueline Smith



Dianne Davidson  
Joan Moreau  
Carrie-Ann Pethick  
Meghan Rees  
Michelle White  
Nick Wilson  
Christine Bragan  
Candace McHugh  
Brittini Nichols  
Hillary Osborne  
Cody Simpson

Veronica Evans  
Megan Hemminger  
Dean Johnson  
Stephanie Bourne  
Angela Heppleston  
Saleha Khan  
Rhiannon McCarren  
Rae Anne Rousseau  
Brenna Coates



Jessica Blauwkamp  
Robert Lavoie  
Sarah Charlebois



Paula De Boer  
Katrina Cairns  
Carolyn Cowie  
Patricia Van Wort  
Ann-Marie Fernandez  
Brenda Geere  
Jennifer Osborne

Nicole Bingham  
Connie Brock  
Jennifer Carriere  
Amanda Miller  
Matt Vaters  
Melissa Young

# MERCI!

## Ensemble, nous créons des occasions de tisser des liens, de nous engager et de prospérer.

La Fondation CLH amasse des fonds pour améliorer la vie des personnes soutenues par CLH Services de Soutien au Développement, en mettant l'accent sur l'amélioration de la qualité de vie, l'accès aux besoins essentiels et les initiatives qui favorisent les liens, la communauté et l'engagement. En tant que commanditaires, donateurs et partisans de la Fondation CLH, vous êtes des partenaires précieux pour assurer la poursuite de ce travail vital, avec un soutien pratique, significatif et percutant pour les personnes soutenues par CLH, y compris les enfants, les jeunes, les adultes et les aînés.



Voici les faits saillants de votre impact :

**L'engagement des Soins** c'est une initiative qui couvre entièrement le coût annuel des frais médicaux non financés et des dépenses médicales personnelles pour les 93 adultes qui vivent chez CLH DSS, un engagement de 110 000 \$ par CLHF et ses généreux donateurs.

**Comblé l'Écart** bénéficie aux personnes participant au programme Vie Autonome Assistée (SIL) de CLH, dont le revenu mensuel fixe est de 1 222 \$, et dont les besoins en matière de logement et de coût de la vie continuent d'augmenter à un rythme constant, cette initiative de CLHF fournit régulièrement un soutien pratique et significatif sous forme d'événements annuels appelés « The Great Pantry Re-Stock », de bons d'achat, de paniers de soins et d'articles ménagers essentiels.

**Fondation pour la Réussite** aide les personnes soutenues par CLH DSS à accéder à des articles essentiels pour la santé et le bien-être lorsqu'aucun autre financement n'est disponible. Il s'agit notamment d'appareils fonctionnels, de traitements médicaux ou dentaires spécialisés, de besoins de base et de possibilités d'éducation. La participation communautaire permet à la Fondation CLH de soutenir les nouvelles possibilités du programme de Soutien à la Participation Communautaire (CPS) à mesure qu'elles se présentent, et de continuer à financer des occasions spéciales telles que le dîner et la danse de Noël, Classique de hockey CLH, journées spéciales de reconnaissance et célébrations communautaires de CLH.

**La participation communautaire** permet à la Fondation CLH de soutenir les nouvelles possibilités du programme de Soutien à la Participation Communautaire (CPS) à mesure qu'elles se présentent, et de continuer à financer des occasions spéciales telles que le dîner et la danse de Noël, Classique de hockey CLH, journées spéciales de reconnaissance et célébrations communautaires de CLH.

**Le Projet de la rue KING** l'engagement pris par le conseil d'administration de la Fondation CLH a transformé notre immeuble 283, rue King, en un espace de programme destiné à soutenir les personnes desservies par trois programmes essentiels de CLH DSS : Vie Autonome Assistée (SIL), Programme d'Emploi Assisté (SEP) et Transition des Jeunes (TAY). La contribution de 154 000 \$ de la Fondation CLH à CLH Services de Soutien au Développement pour ce projet a été rendue possible par des générations de donateurs, couvrant entièrement les coûts des rénovations prévues. Un financement supplémentaire de 149 8000 \$ de la Fondation Trillium de l'Ontario nous a permis de rendre l'édifice entièrement accessible grâce à la construction d'un ascenseur accessible jusqu'au deuxième étage.

Pour en savoir plus, rejoignez notre communauté sociale vivante et accueillante sur Facebook et Instagram : vous nous trouverez @CLHFoundation ou sur CLHFoundation.ca









**CLHMIDLAND.ON.CA**

339 rue OLIVE, MIDLAND, ON L4R 2R4  
705.526.4253 • CLHMID@CLHMIDLAND.ON.CA



@CLHDSS



@CLHDSS



**CLH Developmental Support Services**